

**BİLECİK ŞEYH EDEBALI ÜNİVERSİTESİ**  
**2022 YILI FAALİYET RAPORU**

**Hazırlayan**  
**Bilecik Şeyh Edebali Üniversitesi**  
**Biyoteknoloji Uygulama ve Araştırma Merkezi**  
**2022**

## BİRİM / ÜST YÖNETİCİ SUNUŞU

Biyoteknoloji Uygulama ve Araştırma Merkezi, 23 Şubat 2015 tarih ve 29276 Resmi Gazete’de yayınlanan yönetmelikle, Rektörlüğe bağlı olarak kurulmuştur. Üniversitemiz Ana Yerleşkesi içerisinde 354 m<sup>2</sup> kapalı alana sahip Biyoteknoloji Uygulama ve Araştırma Merkezi, Üniversitemizdeki birçok farklı disiplindeki Araştırmacının Bilimsel ve Teknolojik, Araştırma ve Geliştirme çalışmalarını yapmalarına imkan tanımaktadır.

Bu kapsamda, Biyoteknoloji Uygulama ve Araştırma Merkezinde biyoteknoloji ve biyoteknolojiyle ilgili alanlarda toplumun ihtiyaçları doğrultusunda fayda sağlayan ulusal ve uluslararası düzeyde araştırma, uygulama ve eğitim çalışmaları yürütülmekte, diğer üniversiteler, sanayi kurum ve kuruluşlarla yeni koordinasyonların kurulması teşvik edilmektedir. Merkezimiz ayrıca, araştırmacıların uluslararası proje yürütme potansiyelinin artırılması, araştırma, ürün geliştirme ve üretim aşamalarında özel ve kamu kurumlarının test ve ölçüm ihtiyaçlarının karşılanması gibi ekonomik, sosyal ve bilimsel konularda bölgemize ve ülkemize fayda sağlamayı hedeflemektedir.

2022 yılsonu itibarıyla Biyoteknoloji Uygulama ve Araştırma Merkezimizde bu çalışmaların ortaya çıkmasında emeği olan ve katkı veren tüm çalışma arkadaşlarıma teşekkür ederim.

Doç. Dr. Alev AKPINAR BORAZAN  
Merkez Müdürü

BİRİM / ÜST YÖNETİCİ SUNUŞU.....	2
I. GENEL BİLGİLER.....	4
A. Misyon ve Vizyon .....	4
Misyonomuz .....	4
B. Yetki, Görev ve Sorumluluklar .....	4
Yükseköğretim Kurumlarının Kuruluşu .....	4
C. İdareye İlişkin Bilgiler.....	6
1. Fiziksel Yapı .....	6
2. Teşkilat Yapısı.....	7
3. Teknoloji ve Bilişim Altyapısı .....	7
4. İnsan Kaynakları .....	8
II. AMAÇ ve HEDEFLER.....	10
A. İdarenin Stratejik Planında Yer Alan Amaçlar ve Hedefler.....	10
III. FAALİYETLERE İLİŞKİN BİLGİ VE DEĞERLENDİRMELER .....	11
B. Performans Bilgileri .....	11
2. Performans Sonuçlarının Değerlendirilmesi .....	11
3. Stratejik Planın Değerlendirilmesi.....	12
IV. KURUMSAL KABİLİYET ve KAPASİTENİN DEĞERLENDİRİLMESİ .....	19
A. Stratejik Planda Öngörülme Kurumsal Kapasite İhtiyaçları.....	19
B. Üstünlükler.....	19
C. Zayıflıklar .....	19
D. Değerlendirme .....	19
V. ÖNERİ VE TEDBİRLER.....	20
Öneri ve Tedbirler .....	20

# I. GENEL BİLGİLER

## A. Misyon ve Vizyon

### Misyonumuz

Biyoteknoloji ve biyoteknoloji ile ilgili diğer bilim alanlarında, güncel bilimsel gelişmeleri takip etmek üzere eğitim ve uygulama çalışmaları yapmak, bilime uluslararası düzeyde katkı sağlayacak özgün araştırmalarda bulunmak, toplumun ihtiyaçları doğrultusunda fayda sağlayabilecek yenilikçi ürünlerin geliştirilmesini teşvik etmek ve diğer üniversiteler ile sanayi kurum ve kuruluşlarının ilgili kişi ve birimleriyle mevcut altyapıların verimli şekilde kullanılabilmesini sağlayacak koordinasyonlar kurarak, işbirliklerinde bulunmaktır.

### Vizyonumuz

Ulusal ve uluslararası düzeyde projeler geliştirerek bilime katkı sağlayan, disiplinlerarası çalışmalara açık, etik değerleri önemseyen, sorgulayıcı ve çözümleyici düşünce yapısında, çevreye duyarlı, topluma katkıda bulunabilecek verimli ve saygın bir merkez olmaktır.

## B. Yetki, Görev ve Sorumluluklar

### Yükseköğretim Kurumlarının Kuruluşu

Yükseköğretimle ilgili amaç ve ilkelerin belirlenmesi ve bütün yükseköğretim kurumlarının ve üst kuruluşlarının teşkilatlanma, işleyiş, görev, yetki ve sorumlulukları ile eğitim- öğretim, araştırma, yayım, öğretim elemanları, öğrenciler ve diğer personel ile ilgili esasları bir bütünlük içinde düzenlenmesi halen yürürlükte olan 2547 sayılı Kanun kapsamında gerçekleştirilmektedir. Tüm yükseköğretim kurumlarında olduğu gibi, asli görevleri arasında eğitim/öğretim, araştırma ve toplumsal katkıların yer aldığı Yükseköğretim Kurumlarında görevli akademik personelin görev ve sorumlulukları 2547 sayılı Yükseköğretim Yasasında, idari personeli görev ve sorumluluk alanları ise 657 sayılı Yasa kapsamında tanımlanmıştır. Bu kapsamda Doç. Dr. Alev AKPINAR BORAZAN müdürlüğünde, iki müdür yardımcısı, iki öğretim görevlisi ve bir teknik personel ile merkez bünyesinde AR-GE çalışmaları ve çeşitli analizler yapılabilmektedir.

### Müdür;

- Laboratuvar bölümlerinin işlevine uygun olarak çalışmasını sağlamak ve kontrol etmek. Laboratuvar Müdürü, Laboratuvarın amiridir ve ikinci derece ita amiri yetkisine sahiptir. TS EN ISO / IEC 17025 "Deney ve Kalibrasyon Laboratuvarlarının Yeterliliği için Genel Şartlar" Standardına göre müdür; çalışan her personelini eğitimi ve deneyimine göre kendi sorumluluk alanı ve sınırlarını bileceği şekilde organize eder.
- Kalite Yönetim Sisteminin uygulanması, sürdürülmesi ve iyileştirilmesi ile ilgili çalışmaları takip eder ve yerine getirilmesi için gerekli çalışmaları yapar. Kuruluşun Kalite Politikasının belirlenmesini sağlar. Bu sistemin uygulanabilmesi için kaynakları sağlar. Bu konuda yaptığı çalışmalarla sorumluluğunu kanıtlar.
- Yıllık Kalite Hedeflerine ulaşılması için uygun şartları sağlar ve hedeflere ulaşılabilirliği kontrol eder.
- Talep edilen cihazların veya ekipmanların özelliklerinin belirlenmesinin ve temin edilmesini sağlar. Alet ve ekipmanların bakım, onarım ve kalibrasyon ve performans testlerini yaptırmak. Gelişen teknolojiye paralel olarak Laboratuvar modernizasyonunu sağlar. Laboratuvarda metod validasyonu yapılmasını, standart çalışma prosedürlerinin hazırlanmasını ve bunların dökümanite edilmesini sağlar.
- Numune ve analiz kayıt defterlerinin düzenli tutulmasını ve numunelerin laboratuvarlara dağılımını sağlar.
- Laboratuvara giren numunenin tüm analizlerinin onaylanmış metotlara uygun yapılmasını sağlamak. Kamu Kuruluşları tarafından talep edilen Denetim, İthalat, İhracat ve Üretim İzni numuneleri ile Özel Şahıslar tarafından talep edilen Özel İstek numunesi analizlerinin yapılmasını sağlar.
- Analiz raporlarını ve Kalite Yönetim Sistemi gereğince, KY tarafından hazırlanan tüm dokümanları onaylar.

- Tüm çalışanların kalitenin geliştirilmesine katkısının sağlanması için programlar hazırlar ve uygular. Çalışanların kalite bilincinin yükseltilmesi için eğitim programları hazırlar ve uygular.
- Laboratuvar yönetimini ve personelini yapılan işin kalitesini etkileyebilecek her türlü ticari, mali ve diğer iç ve dış baskılardan, etkilerden uzak tutar.
- Laboratuvarın ulusal ve uluslararası yeterlilik testlerine katılımını sağlar.
- Kayıtların düzenli tutulmasını ve arşivlenmesini sağlar.
- Kayıt ve raporlarda gizlilik esasına uyulmasını sağlamak.
- Kuruluş bünyesinde tarafsızlık, dürüstlük, gizlilik ve güvenlik esaslarının uygulanmasını sağlar.
- Kuruluşu ziyaret veya kontrol amacıyla gelen resmi heyetlere eşlik eder veya ettirir. Yıllık program ve bütçe hazırlıklarının yapılmasını sağlar ve uygulanmasını kontrol eder. Personel sicillerinin yıllık olarak doldurur.
- Laboratuvarımızdan hizmet alan müşterilerin memnuniyetinin sağlanması ve yasal alandaki sorumlulukların önemini çalışan tüm personele açıklar ve bu konuda gerekli olan sürecin uygulanmasını sağlayarak konuyu takip eder.
- Kalite Yönetim Sisteminde yapılacak değişikliklerin, Kalite Yönetim Sisteminin işleyişini etkilememesi için gerekli tedbirleri alır.

#### **Müdür Yardımcıları;**

- Müdür tarafından verilen görevin gerektirdiği tüm görev ve sorumlulukları yerine getirir.

#### **Danışma Kurulu;**

- Üniversitenin bilimsel ve teknolojik potansiyelinin artırılmasında yeni laboratuvar ve AR-GE birimlerinin kurulmasında ve Merkezin işlevleriyle ilgili olarak önerilerde bulunmak ve alınacak tedbirler ve yapılacak uygulamalar hakkında görüş bildirmek.
- Laboratuvar analizleri ve danışmanlık hizmetlerinin ücretlerinin tayininde görüş bildirmek ve gerekli durumlarda Merkezin kendileri ile ilgili birimlerinde danışmanlık yapmak. Alacağı kararlarla bölgedeki sanayi ve diğer bilimsel ve teknolojik kuruluşlar ile iş birliği ortamının oluşturulup geliştirilmesine katkıda bulunmak.
- Üniversite dışı finans kaynaklarının değerlendirilmesi konusunda görüş bildirmek ve bu yönde girişimlerde bulunulması için öneriler geliştirmek.
- Merkezin amaç ve çalışma konuları ile ilgili uzmanların görüş ve önerilerinin alınmasını sağlamak.
- Müdürün talepleri doğrultusunda plan, program ve bütçe önerileri hakkında görüş bildirmek.

#### **Yönetim Kurulu;**

- Yönetmelikte belirtilen esaslar doğrultusunda Merkezin faaliyetlerini düzenlemek, Merkezin çalışma ilkeleri, işleyişi, yönetimi, laboratuvarların işleyişi ve sorumluları ile ilgili konularda gerekli kararları almak.
- Merkeze bağlı olarak çalışacak AR-GE birimlerini ve bunlardan sorumlu olacak elemanları belirlemek.
- Merkezin çalışmaları ile ilgili plan ve programlar hazırlamak, bunların uygulanmasını sağlamak ve gerekli durumlarda usul ve esasları hazırlayarak Rektörlüğe sunmak.
- Araştırma projelerinin desteklenme esaslarını belirlemek, bu esaslar doğrultusunda sunulan projelerin Merkezin amacına uygun olup olmadığını kontrol etmek, öncelikli projeleri belirlemek ve bunların araştırmacılara duyurulmasını ve yürütülmesini takip etmek.

- Müdür tarafından faaliyet dönemi sonunda hazırlanacak faaliyet raporunun düzenlenmesi ile ilgili esasları belirlemek, sunulan raporları, program ve bütçe önerilerini değerlendirmek ve raporlar doğrultusunda bir sonraki döneme ait çalışma programını düzenlemek.
- Danışma Kurulunun da önerilerini dikkate alarak Merkez laboratuvarlarında ve ARGE birimlerinde yapılacak analizler ve danışmanlık hizmetleri için ücretleri belirlemek ve Üniversite Yönetim Kuruluna sunulmak üzere Rektörlüğe bildirmek.
- Müdürün getireceği her türlü konuyu karara bağlamak.
- Danışma kurulunda belirtilen görüş ve öneriler doğrultusunda kararlar almak.

### C. İdareye İlişkin Bilgiler

#### 1. Fiziksel Yapı

##### Eğitim Alanları Derslikler

Okul Adı	Amfi (Adet-Kapasite)		Sınıf (Adet-Kapasite)		Bilgisayar Lab. (Adet-Kapasite)		Diğer Lab. (Adet-Kapasite)	
	Adet	Kapasite	Adet	Kapasite	Adet	Kapasite	Adet	Kapasite
BiyoTekMer	-	-	-	-	-	-	4	36
BiyoTekMer	-	-	-	-	-	-	1	18
BiyoTekMer	-	-	-	-	-	-	1	58
<b>TOPLAM</b>	-	-	-	-	-	-	<b>6</b>	<b>220</b>

##### İdari Personel Hizmet Alanları

Birimler/Okullar	Servis			Çalışma Odası		
	Sayı	Alan (m <sup>2</sup> )	Kapasite (kişi)	Sayı	Alan (m <sup>2</sup> )	Kapasite (kişi)
BiyoTekMer	-	-	-	1	18,24	1
-	-	-	-	-	-	-
<b>TOPLAM</b>	-	-	-	<b>1</b>	<b>18,24</b>	<b>1</b>

##### Akademik Personel Hizmet Alanları

Birimler/Okullar	Çalışma Odası		
	Sayı	Alan (m <sup>2</sup> )	Kapasite (kişi)
BiyoTekMer	1	36	3
BiyoTekMer	1	18	2
<b>TOPLAM</b>	<b>2</b>	<b>54</b>	<b>5</b>

##### Ambar, Arşiv ve Atölye Alanları

Birimler/Okullar	Ambar		Arşiv		Atölye	
	Sayı	Alan (m <sup>2</sup> )	Sayı	Alan (m <sup>2</sup> )	Sayı	Alan (m <sup>2</sup> )
BiyoTekMer	1	10	-	-	-	-
-	-	-	-	-	-	-
<b>TOPLAM</b>	<b>1</b>	<b>10</b>	-	-	-	-

## 2. Teşkilat Yapısı

### Rektör:

Prof. Dr. Şükrü BEYDEMİR

### Yönetim Kurulu:

Prof. Dr. Mustafa KOYUN

Prof. Dr. Çağlayan AÇIKGÖZ

Doç. Dr. Alev AKPINAR BORAZAN

Doç. Dr. Sinem TUNÇER

Doç. Dr. İsmail POYRAZ

Dr. Öğr. Üyesi Öznur CUMHUR

Öğr. Gör. Dr. Erhan APTULLAHOĞLU

### Merkez Müdürü:

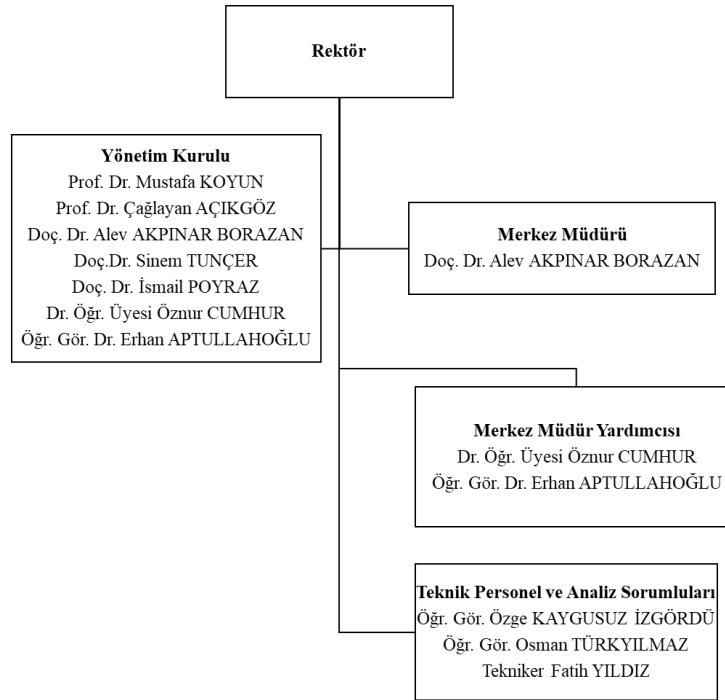
Doç. Dr. Alev AKPINAR BORAZAN / (0228) 214 1545 – 214 1991 / [alev.akpinar@bilecik.edu.tr](mailto:alev.akpinar@bilecik.edu.tr)

### Merkez Müdür Yardımcısı:

Dr. Öğr. Üyesi Öznur CUMHUR / (0228) 214 1534 – 214 2450 / [oznur.cumhur@bilecik.edu.tr](mailto:oznur.cumhur@bilecik.edu.tr)

### Merkez Müdür Yardımcısı:

Öğr. Gör. Dr. Erhan APTULLAHOĞLU / (0228) 214 2120 – 214 2451 / [erhan.aptullaoglu@bilecik.edu.tr](mailto:erhan.aptullaoglu@bilecik.edu.tr)



## 3. Teknoloji ve Bilişim Altyapısı

### Bilgisayarlar

BİLGİSAYARLAR	ADET
Personel Bilgisayarı	4
Analiz Bilgisayarı	3
<b>TOPLAM</b>	<b>7</b>

## Diğer Bilgi ve Teknolojik Kaynaklar

CİNSİ	ADET
Projeksiyon	1
Faks	-
Sunucular	-
Yönetilebilir Anahtar	-
Kablosuz Ağ Cihazı	-
IP Telefon	6
IP Telefon Çağrı Sunucusu	-
IP Kameralar	-
Tepegöz	-
Barkot Okuyucu	-
Doküman Kamera	-
Fotokopi makinesi	-
Fotoğraf makinesi	-
Televizyonlar	-
Mikroskop Kamerası	2
Yazıcılar	1
Ses Sistemi	-
Tarayıcı	-
Baskı Makinesi	-
Slayt Makinesi	-
Telsiz	-
<b>TOPLAM</b>	<b>10</b>

## 4. İnsan Kaynakları

2022 yılında Birimimizde 5 akademik personel, 1 idari personel olmak üzere toplam 6 personel görev yapmıştır.

### Akademik Personelin Kadro ve İstihdam Şekline Göre Dağılımı

UNVAN	KADROLARIN DOLULUK ORANINA GÖRE		
	Dolu	Boş	Toplam
Profesör	-	-	-
Doçent	1	-	1
Dr. Öğretim Üyesi	1	-	1
Dr. Öğretim Görevlisi	1	-	1
Öğretim Görevlisi	2	-	2
Okutman	-	-	-
Çevirici	-	-	-
Eğitim-Öğretim Planlamacısı	-	-	-
Araştırma Görevlisi	-	-	-
Uzman	-	-	-
<b>TOPLAM</b>	<b>5</b>	<b>-</b>	<b>5</b>



## İdari Personel Kadroların Doluluk Oranına Göre

İDARİ PERSONEL (Kadroların Doluluk Oranına Göre)	DOLU	BOŞ	TOPLAM
Genel İdari Hizmetler	-	-	-
Sağlık Hizmetleri Sınıfı	-	-	-
Teknik Hizmetler Sınıfı	1	-	1
Eğitim ve Öğretim Hizmetleri Sınıfı	-	-	-
Avukatlık Hizmetleri Sınıfı	-	-	-
Din Hizmetleri Sınıfı	-	-	-
Yardımcı Hizmetler Sınıfı	-	-	-
<b>TOPLAM</b>	<b>1</b>	<b>-</b>	<b>1</b>

## Faaliyet ve Proje Bilgileri

### Faaliyet bilgileri

### Sosyal ve Kültürel Faaliyet Bilgileri

FAALİYET TÜRÜ	DÜZENLENEN TOPLANTI SAYISI		
	ULUSAL	ULUSLARARASI	TOPLAM
Sempozyum ve Kongre	-	-	-
Konferans	-	-	-
Panel	-	-	-
Seminer	-	-	-
Söyleşi	-	-	-
Konser	-	-	-
Sergi	-	-	-
Teknik Gezi	1	0	1
Kültürel Gezi	-	-	-
Eğitim Semineri	-	-	-
Çalıştay	-	-	-
Toplantı	-	-	-
Açılış Programı	-	-	-
Anma Programı	-	-	-
Özel Hafta ve Günler	-	-	-
Şenlik	-	-	-
<b>TOPLAM</b>	<b>1</b>	<b>0</b>	<b>1</b>

### Yayınlarla İlgili Faaliyet Bilgileri

YAYIN TÜRÜ	SAYISI
Uluslararası Makale	-
Ulusal Makale	1
Uluslararası Bildiri	2

Ulusal Bildiri	-
Kitap	-
Ulusal hakemli dergilerde yayımlanmış yayın sayısı	-
SCI,SCI-Expanded, SSCI, AHCI, ESCI endekli dergilerde yayımlanmış yayın sayısı	11
Başvurulan patent, faydalı model veya tasarım sayısı	-
Sonuçlanan patent, faydalı model veya tasarım sayısı	-
<b>TOPLAM</b>	<b>14</b>

## II. AMAÇ ve HEDEFLER

### A. İdarenin Stratejik Planında Yer Alan Amaçlar ve Hedefler

Stratejik Amaçlar	Stratejik Hedefler
Eğitim ve öğretim faaliyetlerini güçlendirmek ve zenginleştirmek.	Eğitim öğretimin fiziki, teknoloji ve bilişim altyapısını iyileştirmek.
Araştırma-geliştirme kapasite ve altyapısını güçlendirmek.	Uygulama ve araştırma merkezlerinin altyapısının iyileştirilmesi.
Yöre halkıyla iş birliği düzeyi artırılarak çevresine değer katmak.	Yaşam boyu eğitim-öğretim faaliyetlerinin artırılması.
	Toplumsal duyarlılıkları ve farkındalıkları geliştirmek üzere sosyo-kültürel faaliyetleri artırmak.
Yenilikçilik kültürünü ve girişimciliği güçlendirmek	Bölgenin ekonomik, sosyal ve kültürel yaşamına katkıda bulunmak
	Üniversite genelinde girişimcilik ve yenilikçilik kültürünün geliştirilmesi doğrultusunda faaliyetlerin artırılması
	Üniversite-sanayi iş birliklerinin artırılması

### III. FAALİYETLERE İLİŞKİN BİLGİ VE DEĞERLENDİRMELER

#### B. Performans Bilgileri

#### 2. Performans Sonuçlarının Değerlendirilmesi

Form3: Performans Göstergesi Gerçekleşmeleri İzleme Formu (3 Aylık)														
Sıra	BİRİM ADI	Gösterge Adı	Ölçü Birimi	Önceki Dönem Grç		Hedeflenen Göstergenin Değeri	Yılsonu Gerçekleşme Tahmini	Gerçekleşme				Yılsonu Değeri	Gerçekleşme Oranı	Gerçekleşme Durumu
				Yılı	Değeri			1. Üç Aylık	2. Üç Aylık	3. Üç Aylık	4. Üç Aylık			
Yıl: 2022														
Programın Adı: ARAŞTIRMA, GELİŞTİRME VE YENİLİK														
Alt Programın Adı: YÜKSEKÖĞRETİMDE BİLİMSEL ARAŞTIRMA VE GELİŞTİRME														
Alt Program Hedefi: Yükseköğretim kurumlarında inovasyon amaçlı bilimsel çalışmaların artırılması														
5	Araştırma Merkezleri/ BAP/ Teknoloji T.O	Araştırma merkezlerinin sanayi ile yaptığı proje sayısı	Sayı	2021 Yılı	0,00	0,00	1,00	0	0	0	0	0	0	0

#### Alt Program Hedef ve Göstergeleriyle İlgili Gerçekleşme Sonuçları ve Değerlendirmeler

Merkezimiz laboratuvarları üniversitemiz bünyesinde çalışan akademisyen ve lisansüstü öğrencilere hizmet vermektedir. Dolayısıyla merkezimiz iç paydaşlara hizmet vermekte olup dış paydaşlardan olan sanayi kuruluşları ile ilgili henüz bir ortak projemiz bulunmamaktadır.

### 3. Stratejik Planın Değerlendirilmesi

EĞİTİM-1						
A1		Eğitim ve öğretim faaliyetlerini güçlendirmek ve zenginleştirmek				
H1.1		Eğitim öğretimin fiziki, teknoloji ve bilişim altyapısını iyileştirmek				
Amacın İlgili Olduğu Program/Alt Program Adı						
Amacın İlişkili Olduğu Alt Program Hedefi						
H1.1 Performansı						
Sorumlu Birim		Rektörlük				
Performans Göstergesi	Hedefe Etkisi (%)	Plan Dönemi Başlangıç Değeri (A)	İzleme Dönemindeki Yılsonu Hedeflenen Değer (B)	İzleme Dönemindeki Gerçekleşme Değeri (C)	Performans (%) (C-A)/(B-A)	Veri Kaynağı
PG.1.1.2 Eğitim ve araştırma amaçlı laboratuvar sayısı	25	70	72	6		Akademik Birimler
Hedefe İlişkin Değerlendirmeler						
Bulduğumuz binada merkeze tahsis edilen kısıtlı yer ve diğer merkezlerinde aynı binada olmasından dolayı 2022 yılında mevcut laboratuvar sayısında bir değişiklik söz konusu olmamıştır.						

ARGE-2						
A2		Araştırma-geliştirme kapasite ve altyapısını güçlendirmek.				
H2.2		Uygulama ve araştırma merkezlerinin altyapısının iyileştirilmesi.				
Amacın İlgili Olduğu Program/Alt Program Adı						
Amacın İlişkili Olduğu Alt Program Hedefi						
H2.2 Performansı						
Sorumlu Birim		Rektörlük				
Performans Göstergesi	Hedefe Etkisi (%)	Plan Dönemi Başlangıç Değeri (A)	İzleme Dönemindeki Yıllık Hedeflenen Değer (B)	İzleme Dönemindeki Gerçekleşme Değeri (C)	Performans (%) $(C-A)/(B-A)$	Veri Kaynağı
PG2.2.2: Disiplinlerarası araştırmalarda kullanılan araştırma laboratuvarlarının sayısı	35	1	2	6		Tüm Akademik Birimler, Uygulama ve Araştırma Merkezleri
PG2.2.3: Akredite edilen araştırma merkezi sayısı	20	0	0	0		Uygulama ve Araştırma Merkezleri
<b>Hedefe İlişkin Değerlendirmeler</b>						
<p>Birimimizde mevcut olan 6 adet laboratuvar üniversitemiz bünyesinde bulunan birçok fakülte ve yükseköğretim kurumları tarafından gerek mesai saatleri içerisinde gerekse sürekli ve mesai saatleri dışında aktif olarak kullanılmaktadır. Bu laboratuvarların tamamı disiplinlerarası çalışmalara uygun olacak şekilde tasarlanmıştır. Merkez altyapısının geliştirilmesine yönelik yatırımların artması ile birlikte merkezimizde yapılan disiplinlerarası çalışmaların sayısı ve merkezimizi kullanan akademisyenlerin sayısında artış olacağı öngörülmektedir.</p> <p>Merkezimiz bünyesinde bulunan hiçbir laboratuvarlarımız şuan için akredite değildir.</p>						

**TOPLUMSAL KATKI-1**

<b>A3</b>	Yöre halkıyla iş birliği düzeyi artırılarak çevresine değer katmak.
<b>H3.1</b>	Yaşam boyu eğitim-öğretim faaliyetlerinin artırılması.
<b>Amacın İlgili Olduğu Program/Alt Program Adı</b>	
<b>Amacın İlişkili Olduğu Alt Program Hedefi</b>	
<b>H3.1 Performansı</b>	
<b>Sorumlu Birim</b>	Sağlık, Kültür ve Spor Daire Başkanlığı

Performans Göstergesi	Hedefe Etkisi (%)	Plan Dönemi Başlangıç Değeri (A)	İzleme Dönemindeki Yılsonu Hedeflenen Değer (B)	İzleme Dönemindeki Gerçekleşme Değeri (C)	Performans (%) (C-A)/(B-A)	Veri Kaynağı
<b>PG3.1.3: Araştırma Merkezlerinin gerçekleştirdiği faaliyetler (Kurslar, seminerler, sempozyumlar, bilgilendirme toplantıları, sanatsal ve kültürel faaliyetlerin düzenlenmesi) (Kadın Çalışmaları Uygulama ve Araştırma Merkezi ve Bilsem dışındaki merkezler)</b>	<b>20</b>	<b>0</b>	<b>5</b>	<b>0</b>		Araştırma Merkezleri (Kadın Çalışmaları Uygulama ve Araştırma Merkezi ve Bilsem dışındaki merkezler)
<b>PG3.1.5: Tüm akademik birimlerin yaptığı sosyo- kültürel etkinlikler ve seminerler</b>	<b>15</b>	<b>0</b>	<b>5</b>	<b>0</b>		Sağlık Kültür ve Spor Daire Bşk.-Tüm Akademik Birimler

**Hedefe İlişkin Değerlendirmeler**

Merkezimizde 2022 yılı içerisinde herhangi bir kurs, sempozyum, etkinlik, seminer vb. gerçekleştirilmemiştir. Gelecek faaliyet dönemi içerisinde bu gibi toplantıların gerçekleştirilmesi hedeflenmektedir.

**TOPLUMSAL KATKI-3**

<b>A3</b>	Yöre halkıyla iş birliği düzeyi artırılarak çevresine değer katmak.					
<b>H3.3</b>	Toplumsal duyarlılıkları ve farkındalıkları geliştirmek üzere sosyo-kültürel faaliyetleri artırmak.					
<b>Amacın İlgili Olduğu Program/Alt Program Adı</b>						
<b>Amacın İlişkili Olduğu Alt Program Hedefi</b>						
<b>H3.3 Performansı</b>						
<b>Sorumlu Birim</b>	Sağlık, Kültür ve Spor Daire Başkanlığı					
<b>Performans Göstergesi</b>	<b>Hedefe Etkisi (%)</b>	<b>Plan Dönemi Başlangıç Değeri (A)</b>	<b>İzleme Dönemindeki Yılsunu Hedeflenen Değer (B)</b>	<b>İzleme Dönemindeki Gerçekleşme Değeri (C)</b>	<b>Performans (%) (C-A)/(B-A)</b>	<b>Veri Kaynağı</b>
<b>PG3.3.3: Kamu, özel sektör kurumları ve sivil toplum kuruluşları ile birlikte yürütülen sosyal sorumluluk proje sayısı</b>	<b>20</b>	<b>0</b>	<b>1</b>	<b>0</b>		Sağlık Kültür ve Spor Daire Başkanlığı-Tüm Akademik Birimler
<b>Hedefe İlişkin Değerlendirmeler</b>						
Birimizde kamu, özel sektör kurumları ve sivil toplum kuruluşları ile birlikte yürütülen herhangi bir sosyal sorumluluk projesi bulunmamaktadır.						

## TOPLUMSAL KATKI-4

A3	Yöre halkıyla iş birliği düzeyi artırılarak çevresine değer katmak.					
H3.4	Bölgenin ekonomik, sosyal ve kültürel yaşamına katkıda bulunmak					
Amacın İlgili Olduğu Program/Alt Program Adı						
Amacın İlişkili Olduğu Alt Program Hedefi						
H3.4 Performansı						
Sorumlu Birim	Sağlık Kültür ve Spor Daire Başkanlığı					
Performans Göstergesi	Hedefe Etkisi (%)	Plan Dönemi Başlangıç Değeri (A)	İzleme Dönemindeki Yılsonu Hedeflenen Değer (B)	İzleme Dönemindeki Gerçekleşme Değeri (C)	Performans (%) (C-A)/(B-A)	Veri Kaynağı
PG3.4.1: Bilecik halkına kültür turizmini tanıtımı konusunda yapılan çalışmaların sayısı	35	0	1	0		Sağlık Kültür ve Spor Daire Başkanlığı- Akademik Birimler
PG3.4.3: Bilecik ilinin tarihini tanıtımını konusunda yapılan çalışmaların, etkinliklerin ve seminerlerin sayısı	25	0	1	0		Sağlık Kültür ve Spor Daire Başkanlığı- Tüm Akademik Birimler
<b>Hedefe İlişkin Değerlendirmeler</b>						
Birimizde 2022 yılı içerisinde ilgili konularda gerçekleştirilen bir çalışma bulunmamaktadır.						



GİRİŞİMCİLİK-1						
A4		Yenilikçilik kültürünü ve girişimciliği güçlendirmek				
H4.1		Üniversite genelinde girişimcilik ve yenilikçilik kültürünün geliştirilmesi doğrultusunda faaliyetlerin artırılması				
Amacın İlgili Olduğu Program/Alt Program Adı						
Amacın İlişkili Olduğu Alt Program Hedefi						
H4.1 Performansı						
Sorumlu Birim		Rektörlük				
Performans Göstergesi	Hedefe Etkisi (%)	Plan Dönemi Başlangıç Değeri (A)	İzleme Dönemindeki Yılsonu Hedeflenen Değer (B)	İzleme Dönemindeki Gerçekleşme Değeri (C)	Performans (%) (C-A)/(B-A)	Veri Kaynağı
PG 4.1.1. Girişimcilik ve yenilikçilik kültürü ile ilgili düzenlenen etkinlik sayısı	20	3	3	0		Teknoloji Transfer Ofisi Koordinatörlüğü-SKS-Akademik Birimler
<b>Hedefe İlişkin Değerlendirmeler</b>						
Birimimizde girişimcilik ve yenilikçilik kültürünün geliştirilmesi doğrultusunda herhangi bir faaliyet gerçekleştirilmemiştir.						

A4							Yenilikçilik kültürünü ve girişimciliği güçlendirmek
H4.2							Üniversite-sanayi iş birliklerinin artırılması
Amacın İlgili Olduğu Program/Alt Program Adı							
Amacın İlişkili Olduğu Alt Program Hedefi							
H4.2 Performansı							
Sorumlu Birim							Rektörlük
Performans Göstergesi	Hedef Etkisi (%)	Plan Dönemi Başlangıç Değeri (A)	İzleme Dönemindeki Yılsonu Hedeflenen Değer (B)	İzleme Dönemindeki Gerçekleşme Değeri (C)	Performans (%) (C-A)/(B-A)	Veri Kaynağı	
PG 4.2.1. Üniversite-sanayi iş birliği kapsamında ilişki kurulan paydaş sayısı	20	10	12	0		Teknoloji Transfer Ofisi Koordinatörlüğü-Araştırma Merkezleri	
PG 4.2.4. Üniversite-sanayi işbirliği kapsamında öğrenciler için staj programı için sanayi firmaları ile protokol sayısı	20	0	2	0		Teknoloji Transfer Ofisi Koordinatörlüğü-Akademik Birimler	
<b>Hedefe İlişkin Değerlendirmeler</b>							
Biyoteknoloji Uygulama ve Araştırma Merkezi, mevcut durumda sadece üniversite içerisindeki akademisyenlere ve lisansüstü öğrencilere hizmet vermektedir. Bu nedenle 2022 yılı içerisinde Üniversite-sanayi iş birliği kapsamında ilişki kurulan paydaş bulunmamaktadır.							
Biyoteknoloji Uygulama ve Araştırma Merkezi'nde eğitim gören öğrenci bulunmadığı için sanayi firmaları ile staj programı doğrultusunda bir protokol yapılmamıştır. Ancak staj yapmak isteyen öğrenciler merkezimize başvurarak stajlarını merkezimizde gerçekleştirebilmektedir.							

## IV. KURUMSAL KABİLİYET ve KAPASİTENİN DEĞERLENDİRİLMESİ

### A. Stratejik Planda Öngörülme Yen Kurumsal Kapasite İhtiyaçları

Multidisipliner hizmette bulunan Merkezimizde farklı cihaz ve sarf malzeme ihtiyacı bulunmaktadır. Mevcut durumda gerekli bazı analizlerin gerçekleştirilebilmesi için cihaz bütünlüğünün sağlanması önem arz etmektedir. Ayrıca merkez bünyesinde bulunan bazı cihazların etkin kullanımı için eğitim ve bakım ihtiyacı bulunmaktadır.

Stratejik plan kapsamında düzenlenmesi gerekli olan kurs, çalıştay gibi uygulamalı etkinlikler için gerekli alan ile malzeme ve ekipman ihtiyacı (Eğitim sırasında kullanılacak sarf malzemeler) bulunmaktadır.

### B. Üstünlükler

- Nitelikli, kararlı ve yeniliğe açık araştırmacı kadrosu,
- Ulusal ve uluslararası proje bazlı çözüm üretebilen dinamik ve kaliteli araştırmacıların olması,
- İleri düzey teknolojik araştırmalar için disiplinlerarası çalışmaların yapılıyor olması,
- Araştırma Altyapısının gelişmişliği,
- Akademik ve idari personelin özverili çalışması,
- Çalışanların yönetimle uyum içinde çalışma isteği ve kurum içi ilişkilerin uyumlu olması,
- Mevcut bütçe ve maddi olanaklar çerçevesinde altyapının geliştirilebilmesi,
- Araştırmaya gereksinim duyan özel ve kamu kuruluşlarının bulunması,
- Merkezin olanaklarına kolay ve çabuk erişebilme,
- Ulaşım sorununun bulunmaması
- Araştırmacılara altyapı ve olanakların ücretsiz olarak sunulması

Biyoteknoloji Uygulama ve Araştırma Merkezinin üstünlükleri olarak nitelendirilebilir.

### C. Zayıflıklar

- Bilimsel araştırmalara ayrılan kurum mali kaynaklarının yetersiz olması,
- Satın alma ve ihale sorunları bulunması,
- Araştırmaların uygulanabilmesi için yeterli sayıda personelin ve teçhizatın bulunmaması,
- Çalışma ortamı altyapısının teknolojik olarak istenilen seviyede olmaması,
- Merkezin yeterli düzeyde temsil edilememesi,
- Kurumsal tanınma ve tanıtım eksiklikleri,
- Sivil toplum örgütleri, kamu kuruluşları ve diğer üniversitelerle işbirliği eksikliği,

Biyoteknoloji Uygulama ve Araştırma Merkezinin zayıf yönleri olarak nitelendirilebilir

### D. Değerlendirme

Biyoteknoloji Uygulama ve Araştırma Merkezinin hem üniversite için hem de üniversite dışına daha kapsamlı ve etkin hizmet vermesi için altyapısının iyileştirilmesi gerekmektedir. Mevcut durum gerekli alt

yapının iyileştirilmesindeki sınırlılıkları göstermektedir. Dolayısıyla Merkezimiz bünyesinde çalışan arařtırmacıların ve gerekleřen projelerin nicelik ve nitelik olarak arttırılmasıyla (özellikle dıř kaynaklı projeler) ilgili iyileřtirmeler yapılabilir. Bu iyileřtirmelerin akabinde Merkezimiz daha efektif alıřacak olup eřitli multidisipliner alanlara daha fazla katkı sunacak ve sanayi/kurum/kuruluřlar ile iřbirliklerinde artıř meydana gelebilecektir.

## **V. ÖNERİ VE TEDBİRLER**

### **Öneri ve Tedbirler**

- Geliřen süreçte üniversite üst yönetiminin desteęini de alarak, yurtii ve yurtdıřı üniversitelerle iliřkiler kurularak anlařmalar saęlanmalıdır.
- Teknolojik alanlarda ileri düzeyde ve üretime yönelik arařtırmalar yapılabilmesi amacıyla fiziki yapılařmanın tamamlanması ve teknolojik geliřmelere uygun olarak donanımların kapasitesinin ve sayısının arttırılabilmesi için daha fazla destek saęlanmalıdır. Büte dıřı kaynaklar yaratılmalıdır.
- Birimi tanıtıcı kongre, sempozyum, teknik gezi organizasyonlarının düzenlenebilmesi için ekonomik destek saęlanmalıdır.

### **HAZIRLAYAN**

**Adı Soyadı : Osman TÜRKYILMAZ**  
**Unvanı : Öğr. Gör.**  
**Telefonu : 0228 214 19 92**  
**İmza :**

**Adı Soyadı : Özge KAYGUSUZ İZGÖRDÜ**  
**Unvanı : Öğr. Gör.**  
**Telefonu : 0228 214 19 93**  
**İmza :**

## İÇ KONTROL GÜVENCE BEYANI

Üst yönetici olarak görev ve yetkilerim çerçevesinde Biyoteknoloji Uygulama ve Araştırma Merkezi bütçesinin; kalkınma planına, yıllık programa, stratejik plan ve performans programı ile hizmet gereklerine uygun olarak hazırlandığını ve uygulandığını, amaç ve hedeflerin gerçekleştirilmesi ve ilgili mevzuatla düzenlenen görev ve hizmetlerin yerine getirilmesi için bütçe ile tahsis edilmiş kaynakların, planlanmış amaçlar doğrultusunda ve iyi malî yönetim ilkelerine uygun olarak kullanıldığını beyan ederim.

Bu çerçevede iç kontrol sisteminin; idarenin gelir, gider, varlık ve yükümlülüklerinin etkili, ekonomik ve verimli bir şekilde yönetilmesine, kanunlara ve diğer düzenlemelere uygun olarak faaliyet göstermesine, her türlü malî karar ve işlemlerde usulsüzlük ve yolsuzluğun önlenmesine, karar oluşturmak ve izlemek için düzenli, zamanında ve güvenilir rapor ve bilgi edinilmesine, varlıkların kötüye kullanılmasının ve israfının önlenmesine ve kayıplara karşı korunmasına ilişkin yeterli ve makul güvenceyi sağladığını bildiririm.

Bu güvence, üst yönetici olarak sahip olduğum bilgi ve değerlendirmelere, yönetim bilgi sistemlerine, iç kontrol sistemi değerlendirme raporlarına, izleme ve değerlendirme raporlarına, harcama yetkilileri ile malî hizmetler birim yöneticisi tarafından sunulan güvence beyanlarına ve denetim raporlarına dayanmaktadır.

Bu raporda yer alan bilgilerin güvenilir, tam ve doğru olduğunu beyan ederim.

Biyotekmer-13.01.2023

Doç. Dr. Alev AKPINAR BORAZAN  
Merkez Müdürü

[1] Üst yönetici tarafından imzalanan iç kontrol güvence beyanı idare faaliyet raporuna eklenir. İç kontrol güvence beyanı bakanlıklarda Bakan tarafından, diğer idarelerde ise en üst yönetici tarafından imzalanır.

[2] İdare adı yazılır.

[3] Yıl içerisinde üst yönetici değişmişse "benden önceki yönetici/yöneticilerden almış olduğum bilgiler" ibaresi de eklenir.

[4] Üst yöneticinin herhangi bir çekincesi varsa bunlar liste olarak bu beyana eklenir ve beyanın bu çekincelerle birlikte dikkate alınması gerektiği belirtilir.